

「勤怠管理システム AKASHI」と「EVE MA/FA」の連携設定手順

株式会社ディー・ディー・エス  
営業本部 販売促進部 営業技術課

アプリケーション登録の際、【EVE MA】と【EVE FA】でID マネージャーのアプリケーション登録方法と、「勤怠管理システム AKASHI」の登録手順をご案内します。

1. EVE MA による登録方法

(ア) ID マネージャー画面でアプリケーションを追加

- ① EVE MA 管理端末から「Active Directory ユーザーとコンピュータ」の画面を呼び出します。
- ② ツリービュー内の [ドメイン] のプロパティを開き、[EVE] タブ選択します。
- ③ 「ログオン」ボタンを押下し、MA 管理ツールの認証画面が表示されたら認証を行います。
- ④ 認証成功後、 [アプリケーション]タブを選択します。
- ⑤ 一覧から「[50006] ID Manager application plugin」を選択し、「追加」ボタンを押下します。  
[ID Manager のアプリケーションの追加] 画面で、アプリケーション名を設定します。
- ⑥ 追加したアプリケーション名を選択し、「詳細」ボタンを押下します。

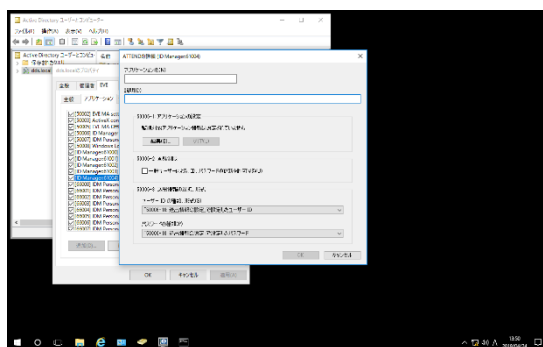


図 MA-1 ID Manager のアプリケーション登録詳細 画面

(イ) アプリケーションのログイン（認証）画面の登録

- ① 追加したアプリケーションを開きして「編集」ボタンを押下し、「アプリケーションの登録」画面を表示します。



図 MA-2 [アプリケーションの登録]画面

- ② 対象アプリケーションのログイン（認証）画面を表示します。



図 MA-3 アプリケーションのログイン（認証）

- ③ EVE MA の「アプリケーションの登録」画面で虫めがねアイコンをアプリケーションのログイン（認証）画面にドラッグ & ドロップします。



図 MA-4 アプリケーションのログイン（認証）画面

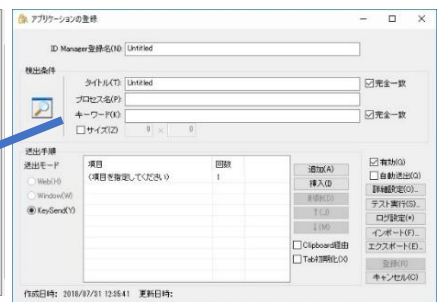


図 MA-5 アプリケーションの登録画面

- ④ アプリケーションのログイン（認証）画面の情報を取得後、ログインに必要な情報を設定します。



図 MA-4 アプリケーションのログイン（認証）画面

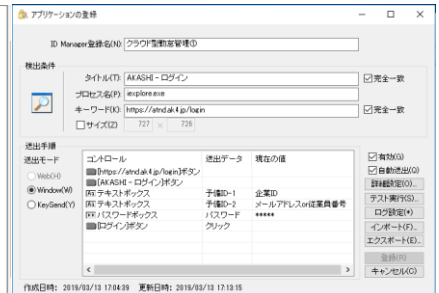


図 MA-6 アプリケーションの検出結果



図 MA-7 ログインに必要な情報を設定（登録画面）

- ⑤ 設定後、「テスト実行(S)」ボタンを押下し、企業 ID とメールアドレス or 従業員番号とパスワードが代理入力されログインできたことを確認して「登録(R)」ボタンを押下します。

ここまでの登録手順を繰り返し実施することで、登録したアプリケーションのログイン画面が表示された際に「EVE MA」の認証画面が表示され、生体等の認証を利用することができるようになります。

## 2. EVE FA による登録方法

(ア) ID Manager アプリケーションの追加

- ・EVE FA 管理ツールにログインして、[ID マネージャー]-[共通アプリケーション] を選択。

(イ) アプリケーションのログイン（認証）画面の登録

- ① メニューの [操作] - [共通アプリケーションの追加] をクリックすると、設定内容が新規の状態の [ID マネージャー管理ツール - 登録（追加）] 画面が表示されます。

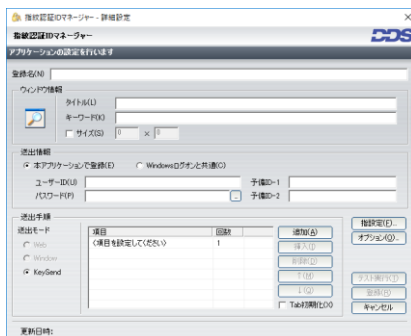


図 FA-1 ID マネージャー アプリケーション登録画面

- ② EVE FA の「アプリケーションの登録」画面で虫めがねアイコンをアプリケーションのログイン（認証）画面にドラッグ & ドロップします。



図 FA-2 アプリケーションのログイン（認証）画面

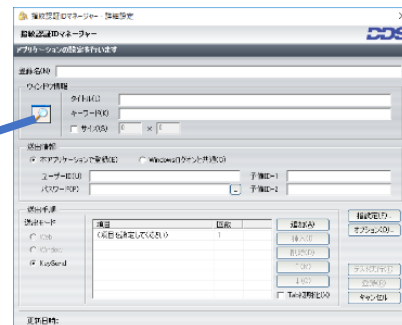


図 FA-3 ID マネージャー画面

- ③ アプリケーションのログイン（認証）画面情報を取得後、ID Manager 登録名や送出データなどログインに必要な情報を設定します。

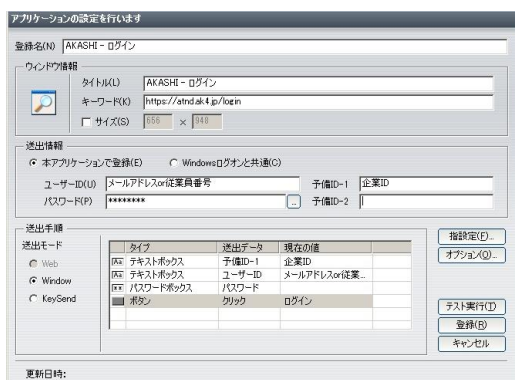


図 FA-4 ID マネージャーのアプリケーション登録画面

- ④ 設定後、「テスト実行(T)」ボタンを押下し、企業 ID とメールアドレス or 従業員番号とパスワードが代理入力されログインできたことを確認して「登録(R)」ボタンを押下します。

ここまでの登録手順を繰り返し実施することで、登録したアプリケーションのログイン画面が表示された際に「EVE FA」の認証画面が表示され、生体等の認証を利用できるようになります。

### 3 「AKASHI」の登録方法 (EVE MA)

各アプリケーションのログイン（認証）画面で、ID Manager 登録名や送出データなどログインに必要な設定情報は、次の通りです。

#### <Web 版-利用者ログイン偏>

(ア) ユーザーおよび管理者ログイン



図 M01 「AKASHI」の登録対象画面

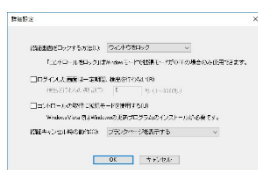


図 M02 ID マネージャーのアプリケーション登録画面

#### <Web 版-共有 PC 用ログイン偏>

(ア) 共有 PC ログイン

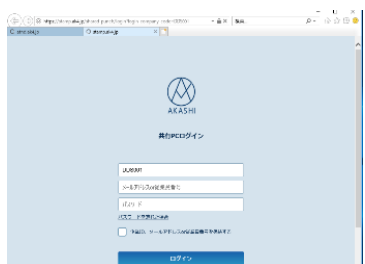


図 M03 「AKASHI」の登録対象画面

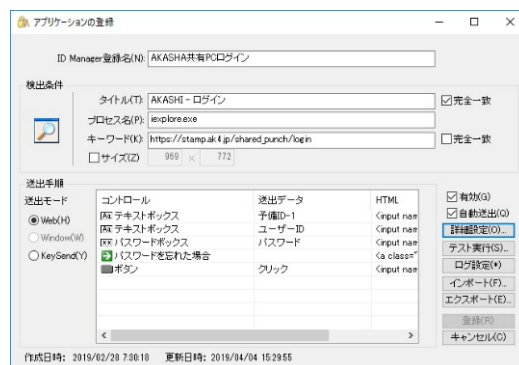
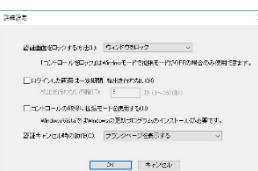


図 M04 ID マネージャーのアプリケーション登録画面

(イ) 打刻画面

- ① 虫めがねを当てたのち、KeySend(Y)を選択して、処理動作を登録します。



図 M05 「AKASHI」の登録対象画面

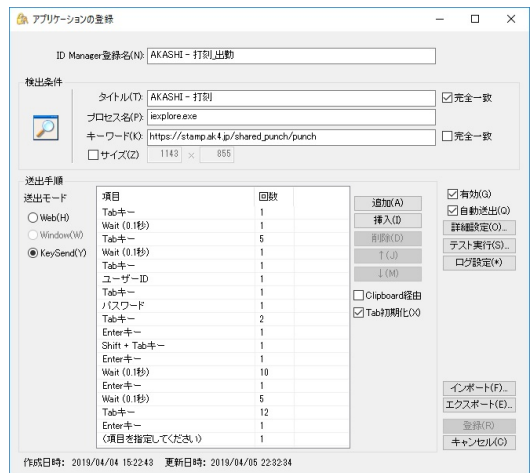
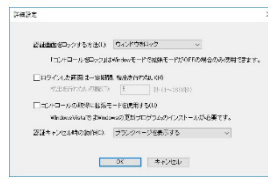


図 M06 ID マネージャーのアプリケーション登録画面

- ② 選択項目が複数の場合は、同じ登録対象画面に対して、登録名と処理動作を変えて、打刻項目（出勤・退勤・直行・直帰・休憩入り・休憩戻り・自分の出勤簿を確認）を登録します。

- ③ 全ての登録が完了すると、ID マネージャーが画面を検出した時に、選択リストが表示されます。

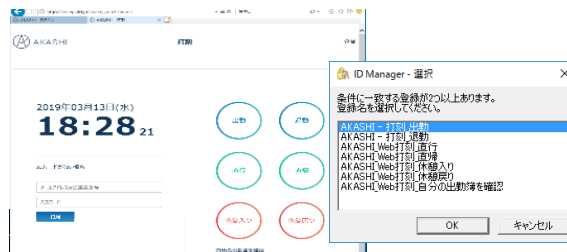


図 M07 打刻項目リストの表示

(ウ) 自分の出勤簿を確認

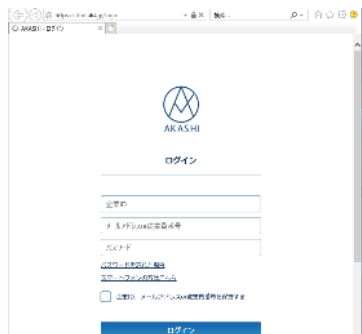


図 M08 「AKASHI」の登録対象画面

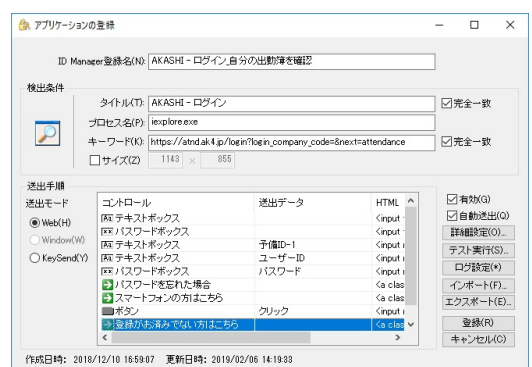
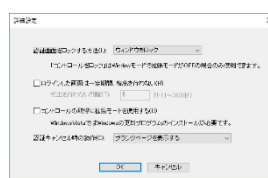


図 M09 ID マネージャーのアプリケーション登録画面

## <アプリ版-利用者ログイン偏>

### (ア) 打刻画面

- ① 虫めがねを当てたのち、KeySend(Y)を選択して、処理動作を登録します。

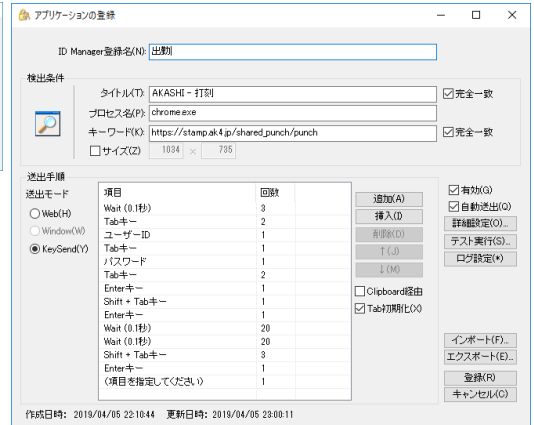
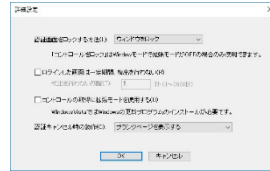


図 M10 「AKASHI」の登録対象画面

図 M11 ID マネージャーのアプリケーション登録画面

- ② 選択項目が複数の場合は、同じ登録対象画面に対して、登録名と処理動作を変えて、打刻項目（出勤・退勤・直行・直帰・休憩入り・休憩戻り・出勤状況確認・キャンセル）を登録します。
- ③ 全ての登録が完了すると、ID マネージャーが画面を検出した時に、選択リストが表示されます。



図 M12 打刻項目リストの表示

ここまでの登録手順を実施することで、次回以降「AKASHI」ログイン画面が表示された際に「EVE MA」の認証画面が表示され、生体等の認証にて「AKASHI」を利用できるようになります。



## 4 「AKASHI」の登録方法 (EVE FA)

各アプリケーションのログイン（認証）画面で、ID Manager 登録名や送出データなどログインに必要な設定情報は、次の通りです。

### <Web 版-利用者ログイン偏>

#### (ア) ユーザーおよび管理者ログイン

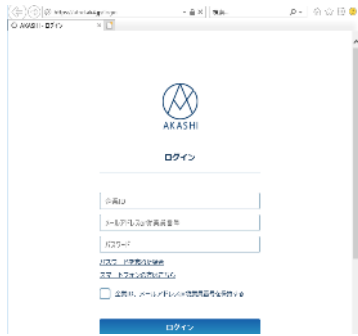


図 F01 「AKASHI」の登録対象画面

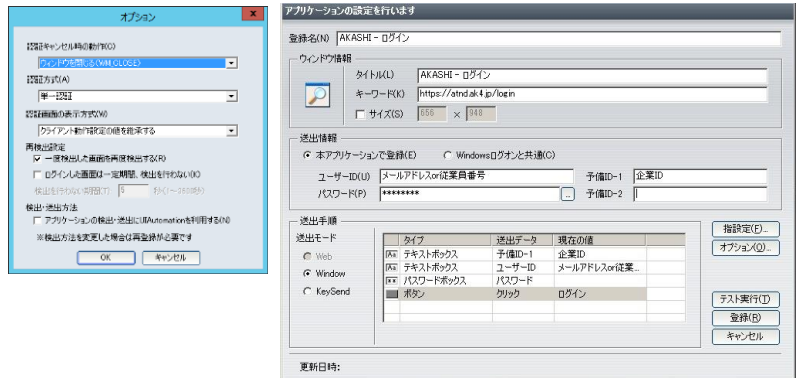


図 F02 ID マネージャーのアプリケーション登録画面

### <Web 版-共有 PC 用ログイン偏>

#### (ア) 共有 PC ログイン



図 F03 「AKASHI」の登録対象画面

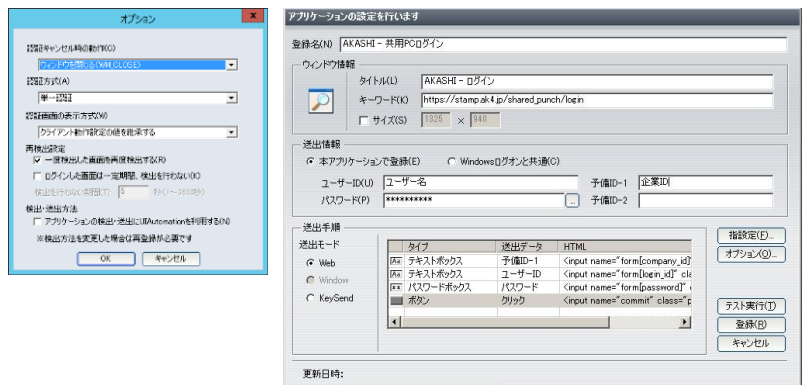


図 F04 ID マネージャーのアプリケーション登録画面

(イ) 打刻画面

① 虫めがねを当てたのち、KeySend(Y)を選択して、処理動作を登録します。

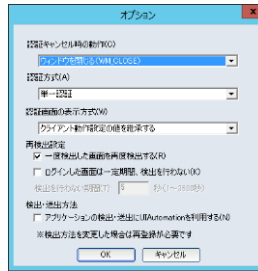


図 F05 「AKASHI」の登録対象画面

図 F06 ID マネージャーのアプリケーション登録画面

② 選択項目が複数の場合は、同じ登録対象画面に対して、登録名と処理動作を変えて、打刻項目（出勤・退勤・直行・直帰・休憩入り・休憩戻り・自分の出勤簿を確認）を登録します。

③ 全ての登録が完了すると、ID マネージャーが画面を検出した時に、選択リストが表示されます。

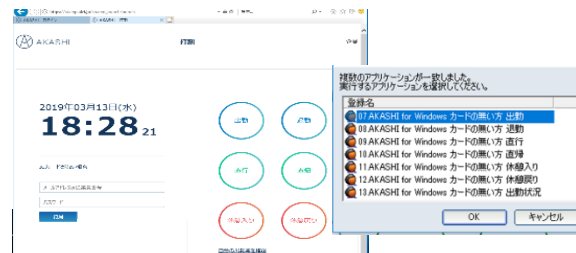


図 F07 打刻項目リストの表示

## <アプリ版-利用者ログイン編>

### (ア) 打刻画面

- ① 虫めがねを当てたのち、KeySend(Y)を選択して、処理動作を登録します。

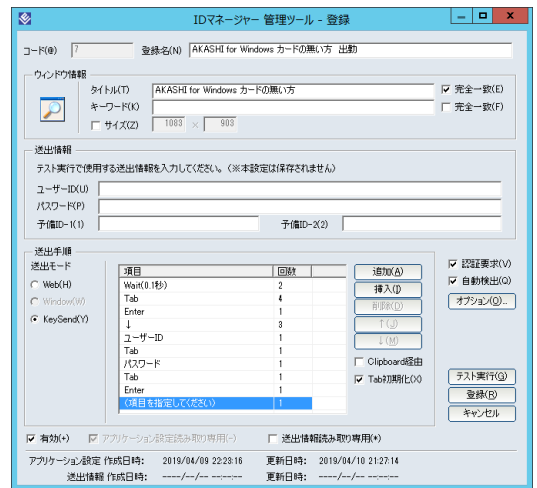
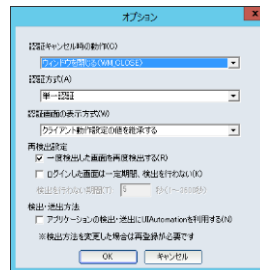


図 F08 「AKASHI」の登録対象画面

図 F09 ID マネージャーのアプリケーション登録画面

- ② 選択項目が複数の場合は、同じ登録対象画面に対して、登録名と処理動作を変えて、打刻項目（出勤・退勤・直行・直帰・休憩入り・休憩戻り・出勤状況確認・キャンセル）を登録します。
- ③ 全ての登録が完了すると、ID マネージャーが画面を検出した時に、選択リストが表示されます。



図 F10 打刻項目リストの表示

ここまでの登録手順を実施することで、次回以降「AKASHI」のログイン画面が表示された際に「EVEFA」の認証画面が表示され、指紋等の認証にて「AKASHI」を利用することができるようになります。